

Ο Πληθωρισμός για Διαφορετικές Εισοδηματικές Τάξεις και η Εισαγωγή του Ευρώ

Διεύθυνση
Οικονομικών Μελετών &
Προβλέψεων

Όλγα Κοσμά
Economic Analyst
okosma@eurobank.gr

Έλενα Σιμιντζή
Economic Analyst
esimintzi@eurobank.gr

Γκίκας Χαρδούβελης
Chief Economist &
Director of Research
ghardouvelis@eurobank.gr

- Με βάση την Έρευνα Οικογενειακών Προϋπολογισμών 2004/2005 για το εισόδημα των νοικοκυριών και τις καταναλωτικές τους συνήθειες, κατασκευάζονται δείκτες πληθωρισμού για τα «φτωχά» νοικοκυριά (21,7% του πληθυσμού) και τα «πλούσια» νοικοκυριά (29,5% του πληθυσμού).
- Την περίοδο 1990-2007, δεν υπάρχει σημαντική διαφοροποίηση του μέσου όρου του επιπέδου του πληθωρισμού ανάμεσα στα «φτωχά» και στα «πλούσια» νοικοκυριά...
- ...αφού υπάρχουν περίοδοι που τα «φτωχά» νοικοκυριά επιβαρύνονται περισσότερο και περίοδοι που επιβαρύνονται λιγότερο από τα «πλούσια» νοικοκυριά.
- Μετά την εισαγωγή του ευρώ, η μέση ανατίμηση αγαθών και υπηρεσιών είναι ίδια για τους «φτωχούς» και για τους «πλούσιους».
- Το ευρώ, όμως, συνοδεύεται από ένταση των ανισοτήτων σε επίπεδο αβεβαιότητας σε βάρος των «φτωχών»...
- ...Μάλιστα, όσο πιο «φτωχά» τα νοικοκυριά τόσο πιο επιβαρυντική η αλλαγή στην αβεβαιότητα που αντιμετωπίζουν σε σχέση με τους «πλουσίους». Αυτό φαίνεται εξετάζοντας πιο ακραίες εισοδηματικά κατηγορίες, δηλαδή το 10% των φτωχότερων νοικοκυριών και το 10% των πλουσιότερων νοικοκυριών.

Τόμος(Τεύχος)	Ημερομηνία	Συγγραφείς-Τίτλοι Άρθρων
2(2)	13 Μαρτίου 2007	Μανώλης Δαβραδάκης & Όλγα Κοσμά: <i>Οι δαπάνες υγείας των ελληνικών νοικοκυριών</i>
2(1)	14 Φεβρουαρίου 2007	Δημήτρης Μαλλιαρόπουλος: <i>Ο Alan Greenspan δικαιώνεται</i>
1(9)	18 Δεκεμβρίου 2006	Γκίκας Χαρδούβελης, Θεοδόσης Σαμπανιώτης & Μανώλης Δαβραδάκης: <i>Ο Προϋπολογισμός του Κράτους και οι αποκλίσεις στην εκτέλεσή του</i>
1(8)	25 Οκτωβρίου 2006	i. Θεοδόσης Σαμπανιώτης: <i>Ο ελληνικός τουρισμός στα πλαίσια του διεθνούς ανταγωνισμού</i> ii. Κώστας Βορλόου: <i>Η τουριστική δραστηριότητα των ελληνικών νοικοκυριών</i>
1(7)	28 Σεπτεμβρίου 2006	Έλενα Σιμιντζή: <i>Ιδιωτικοποιήσεις και η επίδρασή τους στις Τράπεζες</i>
1(6)	1 Ιουλίου 2006	Δημήτρης Μαλλιαρόπουλος: <i>Οι τιμές των ακινήτων στην Ελλάδα αντανακλούν τα θεμελιώδη μεγέθη της αγοράς</i>
1(5)	15 Ιουνίου 2006	Μανώλης Δαβραδάκης: <i>Οι επιπτώσεις της πρόσφατης διόρθωσης του χρηματιστηρίου στην οικονομική δραστηριότητα</i>
1(4)	28 Απριλίου 2006	Κώστας Βορλόου: <i>Η αβεβαιότητα για το πετρέλαιο, πλήγμα στις προσδοκίες για την οικονομική δραστηριότητα και τον πληθωρισμό</i>
1(3)	8 Μαρτίου 2006	Έλενα Σιμιντζή: <i>Νέες Εισαγωγές Επιχειρήσεων στο Χρηματιστήριο Αθηνών</i>
1(2)	21 Φεβρουαρίου 2006	i. Ηλίας Λεγκός: <i>Συγκριτική Ανάλυση των Επιτοκίων Δανεισμού στην Ελλάδα και την Ευρωζώνη</i> ii. Δημήτρης Μαλλιαρόπουλος: <i>Τραπεζικά επιτόκια και πληθωρισμός: Χρεώνουν οι ελληνικές τράπεζες υπερβολικά υψηλά επιτόκια;</i>
1(1)	6 Φεβρουαρίου 2006	Μανώλης Δαβραδάκης & Γκίκας Χαρδούβελης: <i>Είναι υπερτιμημένη η αγορά ακινήτων; Διεθνείς τάσεις και επενδυτικές ευκαιρίες.</i>

Διαθέσιμα ηλεκτρονικά από την ιστοσελίδα της Eurobank EFG:
<http://www.eurobank.gr/research>

Κυκλοφορούν επίσης:

- Γκίκας Χαρδούβελης, «Πηγές Ανάπτυξης: Μπορεί η Ελλάδα να Ακολουθήσει το Παράδειγμα της Ιρλανδίας;» (ISBN: 9608386381, Ιανουάριος 2006, Εκδόσεις Κέρκυρα), με τα πρακτικά και τις μελέτες του ομώνυμου συνεδρίου της Eurobank EFG (4/10/2005).
- Νικόλαος Καραμούζης & Γκίκας Χαρδούβελης, «Αγορά κατοικίας: τάσεις και επενδυτικές ευκαιρίες» (ISBN: 9789604451661, 2007, Εκδόσεις Σάκκουλα).

Eurobank Research: Οικονομία και Αγορές ISSN: 1790-6881

Eurobank EFG, Διεύθυνση Οικονομικών Μελετών & Προβλέψεων Ερευνητική Ομάδα:

Συντάκτης: Γκίκας Χαρδούβελης,
Chief Economist & Director of Research

Δημήτρης Μαλλιαρόπουλος: Research Advisor
Ηλίας Λεγκός: Senior Economist
Ιωάννης Γκιώνης: Research Economist
Μανώλης Δαβραδάκης: Research Economist

Κώστας Ε. Βορλόου: Research Economist
Θεοδόσης Σαμπανιώτης: Senior Economic Analyst
Βαγγέλης Γεωργόπουλος: Economic Analyst
Έλενα Σιμιντζή: Economic Analyst
Όλγα Κοσμά: Economic Analyst

Eurobank EFG, Όθωνος 6, 10557 Αθήνα, τηλ (210) 333.7365, Φαξ: (210) 333.7687,
web: <http://www.eurobank.gr/research>, Email επικοινωνίας: Research@eurobank.gr

Ρήτρα μη ευθύνης (disclaimer):

Άρθρα, μελέτες, σχόλια κλπ. εκφράζουν αποκλειστικά τις απόψεις του συντάκτη τους. Ανυπόγραφα σημειώματα θεωρούνται της συντάξεως. Άρθρα, μελέτες, σχόλια κλπ., που υπογράφονται από μέλη της συντακτικής επιτροπής, εκφράζουν τις προσωπικές απόψεις του γράφοντα. Απαγορεύεται χωρίς προηγούμενη άδεια η ολική ή μερική αναδημοσίευση και γενικά η αναπαραγωγή ή αναμετάδοση αυτής της έκδοσης σε οποιαδήποτε μορφή και με οποιοδήποτε μέσο, ηλεκτρονικό, μηχανικό, φωτοαντιγραφικό, ηχογραφικό ή άλλο.

Ο Πληθωρισμός για Διαφορετικές Εισοδηματικές Τάξεις και η Εισαγωγή του Ευρώ

Όλγα Κοσμά, Έλενα Σιμιντζή, Γκίκας Χαρδούβελης

1. Εισαγωγή

Ο υψηλός πληθωρισμός περιορίζει το πραγματικό εισόδημα των εργαζομένων, μειώνει την αγοραστική τους δύναμη, αποτελεί τροχοπέδη στη συνολική ζήτηση για αγαθά και υπηρεσίες και, κατ' επέκταση, επιδρά αρνητικά στην ανάπτυξη και την κοινωνική ευημερία. Ο πληθωρισμός στην Ελλάδα μειώθηκε δραματικά από περίπου 20% στις αρχές της δεκαετίας του 1990 στο 10% στα μέσα της δεκαετίας του 1990 και στο 3% στα τέλη της ίδιας δεκαετίας. Η επιτυχία μείωσης του πληθωρισμού οφείλεται κυρίως στην προσπάθεια της χώρας να επιτύχει τα κριτήρια του Μάαστριχτ για ένταξη στην Ευρωζώνη. Ένα από τα κριτήρια ήταν και ο πληθωρισμός.

Παρά τη μεγάλη πτώση του πληθωρισμού, η δυσφορία του κόσμου για τις αυξήσεις των τιμών παραμένει ισχυρή και εμφανίζεται εντονότερη απ' ό,τι στο παρελθόν. Σε όλες τις δημοσκοπήσεις ο πληθωρισμός και, πιο συγκεκριμένα, η αποκαλούμενη «ακρίβεια» είναι ένα από τα μεγαλύτερα προβλήματα των νοικοκυριών.¹ Στη μηνιαία επισκόπηση της Ευρωπαϊκής Επιτροπής για την πορεία των τιμών του καταναλωτή, οι Έλληνες παρουσιάζονται ιδιαίτερα απαισιόδοξοι. Θεωρούν ότι το ευρώ έφερε μαζί του υψηλό πληθωρισμό.²

¹ Για παράδειγμα, σε πρόσφατη έρευνα που διενήργησε η εταιρεία δημοσκοπήσεων MRB Hellas για λογαριασμό του Συνδέσμου Ελλήνων Βιομηχάνων (ΣΕΒ), το 74,5% των ερωτώμενων θεωρούν το ευρώ αρνητική εξέλιξη για την ελληνική οικονομία, συνδέοντας το με τη λεγόμενη ακρίβεια. Ακολουθώντας, το 45,2% των ερωτώμενων θεωρούν αρνητική εξέλιξη τη μεγάλη εισροή μεταναστών και το 42,2% την αύξηση της ανεργίας.

² Η σχέση μεταξύ των αντιλήψεων για τον πληθωρισμό και του πληθωρισμού αναλύεται σε επόμενο ξεχωριστό άρθρο των

Η δυσφορία των πολιτών για τις αυξήσεις των τιμών δεν φαίνεται εκ πρώτης όψεως να έχει αντιστοιχία με την πορεία του Δείκτη Τιμών Καταναλωτή (ΔΚΤ), η οποία είναι μεν ανοδική, αλλά όχι υπερβολικά ανοδική. Ο πληθωρισμός, με άλλα λόγια, για το μέσο ελληνικό νοικοκυριό είναι τα τελευταία χρόνια θετικός μεν, αλλά πολύ χαμηλός σε σχέση με το παρελθόν. Η αναντιστοιχία που υπάρχει ανάμεσα στις αντιλήψεις του κόσμου για τον πληθωρισμό και τα στοιχεία της Εθνικής Στατιστικής Υπηρεσίας της Ελλάδος (ΕΣΥΕ) για τον πληθωρισμό πιθανόν, όμως, να οφείλεται στις διαφοροποιήσεις των επιπτώσεων του πληθωρισμού στις διαφορετικές κοινωνικές ομάδες. Αν, για παράδειγμα, αγαθά πρώτης ανάγκης, όπως η διατροφή και η στέγαση τυχαίνει να αυξάνονται με υψηλότερους ρυθμούς, τότε είναι φυσιολογική και η δυσφορία του κόσμου, ιδιαίτερα των κατώτερων εισοδηματικών κλιμακίων, των οποίων η κατανάλωση για τα αγαθά πρώτης ανάγκης απορροφά ένα μεγαλύτερο μέρος του εισοδήματός τους. Η ασύμμετρη αύξηση των τιμών των επιμέρους αγαθών και υπηρεσιών έχει, επομένως, αναδιανεμητικό χαρακτήρα και εφόσον τύχει να επηρεάζει αρνητικά μια σημαντική μερίδα του πληθυσμού για μακρύ χρονικό διάστημα, θα μπορούσε να επηρεάσει αρνητικά τις αντιλήψεις για τον πληθωρισμό καθώς και για τη συμβολή της κυκλοφορίας του ευρώ στη διαμόρφωσή του.

Στην παρούσα μελέτη εξετάζεται με λεπτομέρεια η διαφοροποίηση του πληθωρισμού

συγγραφών με τίτλο, «Οι αντιλήψεις για τον πληθωρισμό και η επίδραση του ευρώ».

ανάλογα με το εισοδηματικό κλιμάκιο του νοικοκυριού. Συγκεκριμένα, εξετάζονται οι καταναλωτικές συνήθειες στα δύο άκρα της κατανομής του εισοδήματος στην Ελλάδα και κατασκευάζονται δείκτες τιμών καταναλωτή για «φτωχούς» και «πλούσιους». Στη συνέχεια περιγράφεται η πορεία των δύο δεικτών από το 1990 έως σήμερα, και συγκρίνεται το ύψος και η διακύμανση του πληθωρισμού για τις δύο αυτές εισοδηματικές τάξεις. Εξετάζεται, επίσης, αν η σχετική πορεία των δύο δεικτών έχει αλλοιωθεί τα τελευταία χρόνια μετά την είσοδο του ευρώ ώστε να δικαιολογείται η δυσφορία των πολιτών για τις ανατιμήσεις.

Στην Ενότητα 2 περιγράφεται ο Δείκτης Τιμών Καταναλωτή (ΔΚΤ) του συνολικού πληθυσμού και οι επιμέρους ομάδες αγαθών που τον απαρτίζουν. Στη συνέχεια, παρουσιάζεται ο τρόπος κατασκευής δεικτών πληθωρισμού για φτωχούς και πλούσιους, με τη χρήση της πρόσφατης Έρευνας Οικογενειακών Προϋπολογισμών (ΕΟΠ) του 2004/2005. Στην Ενότητα 3 παρουσιάζεται η διαχρονική συμπεριφορά των δεικτών από το 1990 έως σήμερα και ελέγχονται υποθέσεις για τη συμπεριφορά αυτή. Τα συμπεράσματα είναι ενδιαφέροντα και παρουσιάζονται στην Ενότητα 4. Στο Παράρτημα I περιγράφονται τα χαρακτηριστικά των νοικοκυριών που ανήκουν στις ομάδες των φτωχών και των πλουσίων. Τέλος, στο Παράρτημα II περιέχονται τα αποτελέσματα από μια ανάλυση ευαισθησίας στον τρόπο ορισμού της

ομάδας των φτωχών και της ομάδας των πλουσίων και της αντίστοιχης κατασκευής των δεικτών πληθωρισμού.

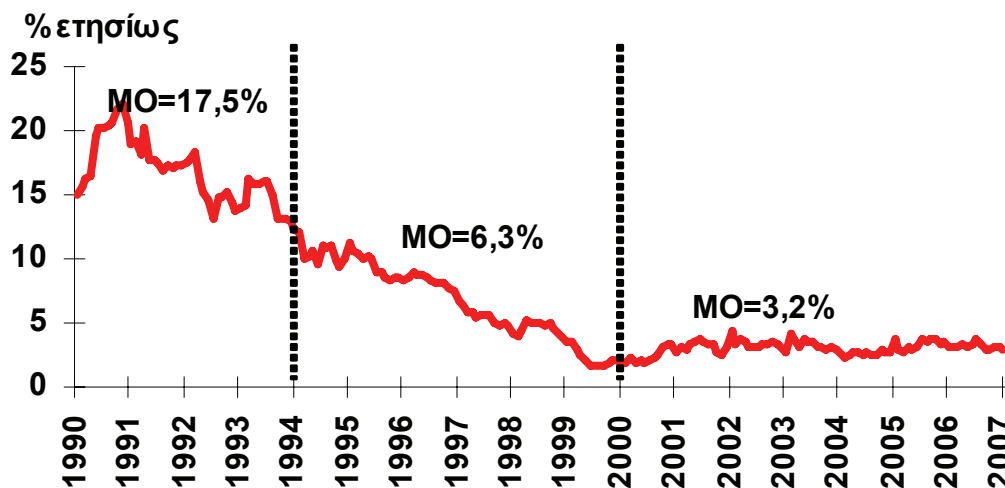
2. Δείκτες τιμών καταναλωτή

Στο παρόν εδάφιο περιγράφεται ο ΔΤΚ της ΕΣΥΕ, καθώς και η κατασκευή επιμέρους δεικτών με βάση τις καταναλωτικές συνήθειες των σχετικά «φτωχών» και «πλούσιων» νοικοκυριών στην Ελλάδα.

2.1 Ο Δείκτης Τιμών Καταναλωτή της ΕΣΥΕ

Στο Διάγραμμα 2.1 παρουσιάζεται η πορεία του πληθωρισμού στην Ελλάδα, ο οποίος υπολογίζεται με βάση τον εθνικό ΔΤΚ της ΕΣΥΕ από το 1990 έως σήμερα. Παρατηρούμε ότι κατά την τριετία 1990-1993 ο πληθωρισμός κυμαινόταν σε πολύ υψηλά επίπεδα, με μέσο όρο 17,5%. Ο πληθωρισμός μειώθηκε σταθερά κατά τα επόμενα έτη, με αποτέλεσμα ο μέσος όρος της περιόδου 1994-2000 να μειωθεί στο 6,3%. Ως γνωστόν, η αποκλιμάκωση του πληθωρισμού βοηθήθηκε από την ακολουθούμενη νομισματική και δημοσιονομική πολιτική. Η πολιτική αυτή στόχευε στη μείωση του πληθωρισμού, ώστε η Ελλάδα να ικανοποιήσει τα κριτήρια του Μάαστριχτ και να γίνει μέλος της Ευρωζώνης. Μετά την επιτυχία ένταξης στην Ευρωζώνη, από το 2001 έως σήμερα ο μέσος όρος του

Διάγραμμα 2.1:
Η πορεία του ελληνικού πληθωρισμού με βάση τον ΔΤΚ της ΕΣΥΕ



ετήσιου πληθωρισμού βρίσκεται στο επίπεδο του 3,2%.

Ο ΔΤΚ περιγράφει το γενικό επίπεδο τιμών των αγαθών και υπηρεσιών που καταναλώνει το μέσο νοικοκυριό και δημοσιεύεται σε μηνιαία βάση από την ΕΣΥΕ. Οι τιμές των αγαθών και υπηρεσιών που απαρτίζουν τον δείκτη συγκεντρώνονται μετά από ειδική έρευνα αγοράς. Πιο συγκεκριμένα, η τιμοληψία γίνεται από καταστήματα λιανικής πώλησης, επιχειρήσεις παροχής υπηρεσιών, λαϊκές αγορές κλπ, οι οποίες θεωρούνται αντιπροσωπευτικές των κλάδων των καταστημάτων και συλλέγονται μέσα στο καθορισμένο χρονικό διάστημα του μήνα ή τη συγκεκριμένη ημέρα της εβδομάδας που έχει οριστεί³.

Ο ΔΤΚ του μήνα t , ΔTK_t , ορίζεται ως ο μέσος σταθμικός των τιμών-δεικτών των επιμέρους αγαθών και υπηρεσιών του μήνα t που καταναλώνει το νοικοκυριό, με τη χρήση παραλλαγής του τύπου Laspeyres,⁴ ως εξής:

$$\Delta TK_t \equiv \sum_{i=1}^k w_i P_{it}$$

όπου

P_{it} , είναι οι ατομικές τιμές ή δείκτες τιμών των ειδών $i = 1, 2, \dots, k$ στον μήνα t , που περιλαμβάνονται στο «καλάθι» αγορών του μέσου νοικοκυριού και

w_i είναι οι συντελεστές στάθμισης των επιμέρους ατομικών τιμών στη συνολική χρηματική καταναλωτική δαπάνη των νοικοκυριών.

Παρατηρήσατε ότι οι συντελεστές στάθμισης, w_i , παραμένουν σταθεροί από μήνα σε μήνα. Ο κάθε συντελεστής w_i περιγράφει το ποσοστό του εισοδήματος του μέσου ελληνικού νοικοκυριού που ξοδεύεται στο επιμέρους αγαθό ή υπηρεσία. Αυτό που αλλάζει όμως από μήνα σε μήνα στον υπολογισμό του ΔTK_t είναι οι τιμές των συγκεκριμένων αγαθών και υπηρεσιών.

Σημειώσατε ότι στη λίστα των αγαθών και υπηρεσιών $i = 1, \dots, k$, δεν περιλαμβάνονται οι τεκμαρτές δαπάνες

κατανάλωσης των νοικοκυριών, όπως για παράδειγμα οι δωρεές, η κατανάλωση ίδιας παραγωγής - π.χ. από τους αγρότες - οι παροχές σε είδος ή τα τεκμαρτά ενοίκια όσων μένουν στο δικό τους σπίτι. Επίσης, για τον υπολογισμό των συντελεστών στάθμισης, w_i του ΔΤΚ, οι οποίοι γίνονται ανά πενταετία - βλέπε παρακάτω- χρησιμοποιούνται μόνον οι δαπάνες των ιδιωτικών νοικοκυριών. Εξαιρούνται, δηλαδή, οι δαπάνες των συλλογικών νοικοκυριών (νοσοκομεία, γηροκομεία, οικοτροφεία κτλ.) και των ξένων επισκεπτών στην Ελλάδα.

2.2 Ομάδες αγαθών και υπηρεσιών και κατασκευή εναλλακτικού Συνθετικού Δείκτη Τιμών Καταναλωτή

Η ΕΣΥΕ κατηγοριοποιεί τα αγαθά και τις υπηρεσίες που περιλαμβάνονται στον ΔΚΤ σε 12 ομάδες και δημοσιεύει κάθε μήνα, πέραν από το γενικό δείκτη, ΔKT_t , και τους επιμέρους δείκτες των ομάδων. Οι ομάδες αυτές είναι οι ακόλουθες:

1. Είδη διατροφής και μη οινοπνευματώδη ποτά,
2. Οινοπνευματώδη ποτά και καπνός,
3. Είδη ένδυσης και υπόδησης
4. Στέγαση, ύδρευση, καύσιμα, και φωτισμός κύριας και δευτερεύουσας ή εξοχικής κατοικίας
5. Διαρκή αγαθά οικιακής χρήσης-οικιακά είδη άμεσης κατανάλωσης και οικιακές υπηρεσίες
6. Υγεία
7. Μεταφορές
8. Επικοινωνίες
9. Αναψυχή και πολιτισμός
10. Εκπαίδευση
11. Ξενοδοχεία, Καφενεία και Εστιατόρια
12. Διάφορα αγαθά και υπηρεσίες

Οι σταθμίσεις των επιμέρους ομάδων στον ΔΤΚ έχουν εκτιμηθεί με βάση την τελευταία ΕΟΠ, που έγινε την περίοδο από τον Φεβρουάριο του 2004 έως τον Ιανουάριο του 2005, και τις τότε καταναλωτικές δαπάνες των νοικοκυριών. Η έρευνα αυτή περιλάμβανε

³ Βλέπετε, «Δείκτης Τιμών Καταναλωτή, Ειδική Ενημερωτική Έκδοση», 2005, Εθνική Στατιστική Υπηρεσία Ελλάδος.

⁴ Βλέπετε C.F.Lee, J.C.Lee, A.C.Lee, 'Statistics for Business and Financial Economics', Second Edition, World Scientific.

6.555 νοικοκυριά πανελλαδικώς.⁵ Τη μεγαλύτερη στάθμιση στον ΔΚΤ έχει η ομάδα #1 (είδη διατροφής) και ακολουθούν οι ομάδες #7 (μεταφορές), #4 (στέγαση) και #11 (ξενοδοχεία, καφενεία, εστιατόρια).

Με την πάροδο του χρόνου οι καταναλωτικές συνήθειες των νοικοκυριών προφανώς μεταβάλλονται και για να είναι αντιπροσωπευτικό το καλάθι της νοικοκυράς του ΔΚΤ, χρειάζεται να γίνουν κάποιες προσαρμογές. Πράγματι, τόσο τα αγαθά και οι υπηρεσίες που περιλαμβάνονται

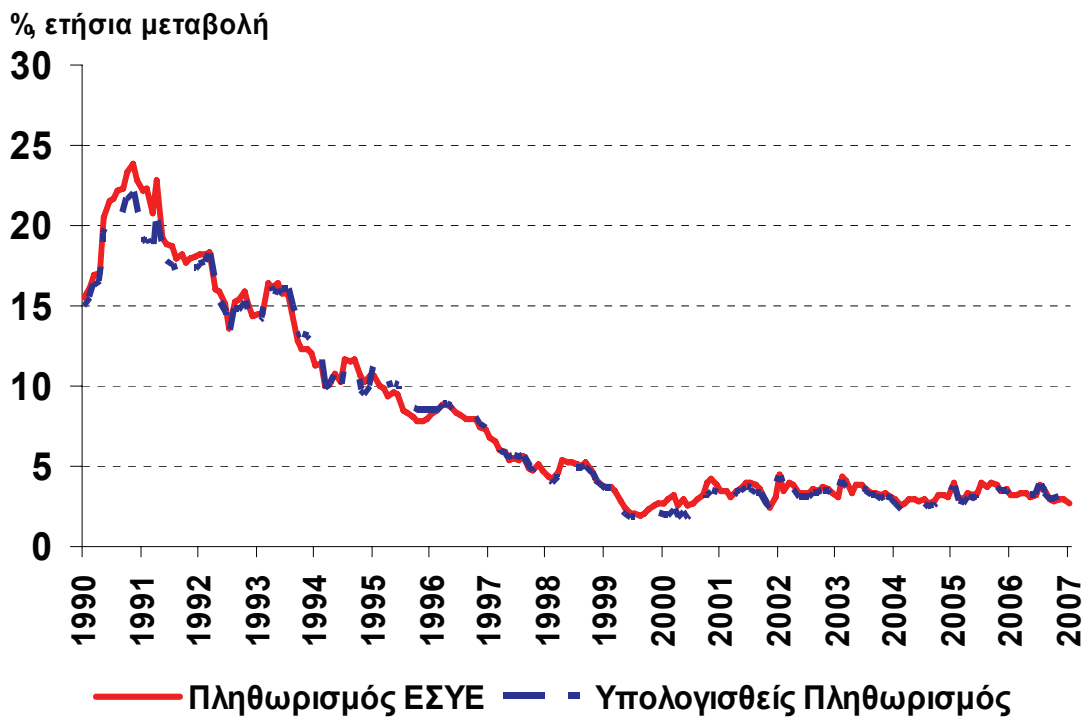
στον ΔΚΤ όσο και το ειδικό τους βάρος – οι συντελεστές στάθμισης, w_i – αναθεωρούνται ανά πενταετία, σύμφωνα με τα αποτελέσματα της τελευταίας κάθε φορά Έρευνας Οικογενειακών Προϋπολογισμών (ΕΟΠ). Οι ΕΟΠ γίνονται κάθε πέντε έτη και με τη βοήθειά τους, καταγράφονται αναλυτικά οι δαπάνες των νοικοκυριών. Με βάση την κατανομή των δαπανών αυτών, ορίζονται να αγαθά και οι συντελεστές τους στον ΔΚΤ, που ισχύουν για τα επόμενα 5 έτη.

Πίνακας 1:
Οι 12 ομάδες αγαθών και υπηρεσιών του ΔΚΤ

Κατηγορία Δαπάνης	Συντελεστής στάθμισης στον ΣΔΤΚ (%)
1. Είδη διατροφής και μη μη οινοπνευματώδη ποτά	18,96
2. Οινοπνευματώδη ποτά και καπνός	4,19
3. Είδη ένδυσης και υπόδησης	8,66
4. Στέγαση, ύδρευση, καύσιμα, και φωτισμός κύριας και δευτερεύουσας ή εξοχικής κατοικίας	11,12
5. Διαρκή αγαθά οικιακής χρήσης – οικιακά είδη άμεσης κατανάλωσης και οικιακές υπηρεσίες	7,86
6. Υγεία	7,52
7. Μεταφορές	12,38
8. Επικοινωνίες	4,65
9. Αναψυχή και πολιτισμός	4,72
10. Εκπαίδευση	2,78
11. Ξενοδοχεία, καφενεία και εστιατόρια	10,06
12. Διάφορα αγαθά και υπηρεσίες	7,10
Σύνολο	100,00
<i>Σημείωση: Οι συντελεστές στάθμισης προέρχονται από την τελευταία Έρευνα Οικογενειακών Προϋπολογισμών 2004/2005 σε δείγμα 6.555 νοικοκυριών, Υπολογισμοί των συγγραφέων.</i>	

⁵ Για τον καθορισμό των σταθμίσεων του Πίνακα 1, υπολογίστηκε η συνολική καταναλωτική δαπάνη των 6,5 χιλιάδων νοικοκυριών ανά ομάδα του ΔΚΤ και στη συνέχεια διαιρέθηκε η συνολική δαπάνη ανά ομάδα με τη συνολική δαπάνη όλων των ομάδων. Σημειώσατε ότι σε κάθε αγαθό και υπηρεσία που περιλαμβάνεται στον ΔΚΤ αντιστοιχεί ένας κωδικός με βάση την κωδικοποίηση COICOP (4 επίπεδα με 5 δεκαδικά ψηφία). Με βάση τους κωδικούς αυτούς, αντιστοιχίστηκαν οι καταναλωτικές δαπάνες για κάθε είδος στο αντίστοιχο νοικοκυριό και στην εκάστοτε υποκατηγορία του ΔΚΤ.

Διάγραμμα 2.2:
Ρυθμός πληθωρισμού με βάση τον ΔTK της ΕΣΥΕ και τον συνθετικό δείκτη, ΣΔΚΤ, από τις 12 ομάδες του ΔTK



Πηγή: ΕΣΥΕ, υπολογισμοί των συγγραφέων

Οι καταναλωτικές διαφοροποιήσεις ανάμεσα στις 12 ομάδες, που προκύπτουν από τους καινούργιους κάθε φορά ΕΟΠ, δεν είναι σημαντικές. Με άλλα λόγια, οι συντελεστές στάθμισης w_i δεν μεταβάλλονται σημαντικά από πενταετία σε πενταετία. Αυτό τεκμηριώνεται αν κατασκευάσουμε έναν Συνθετικό Δείκτη Τιμών Καταναλωτή, $\Sigma\Delta\text{ΚΤ}_t$, με βάση τους υπο-δείκτες των 12 ομάδων, τους οποίους γνωρίζουμε για κάθε μήνα από το 1989, και τους σταθερούς συντελεστές w_i του Πίνακα 1. Ο πληθωρισμός με βάση το $\Sigma\Delta\text{ΚΤ}_t$ έχει πολύ υψηλή συσχέτιση με τον πληθωρισμό του ΔTK_t της ΕΣΥΕ, που είναι πολύ κοντά στη μονάδα ($\rho = 0,995$). Η υψηλή συσχέτιση φαίνεται και στο Διάγραμμα 2.2.

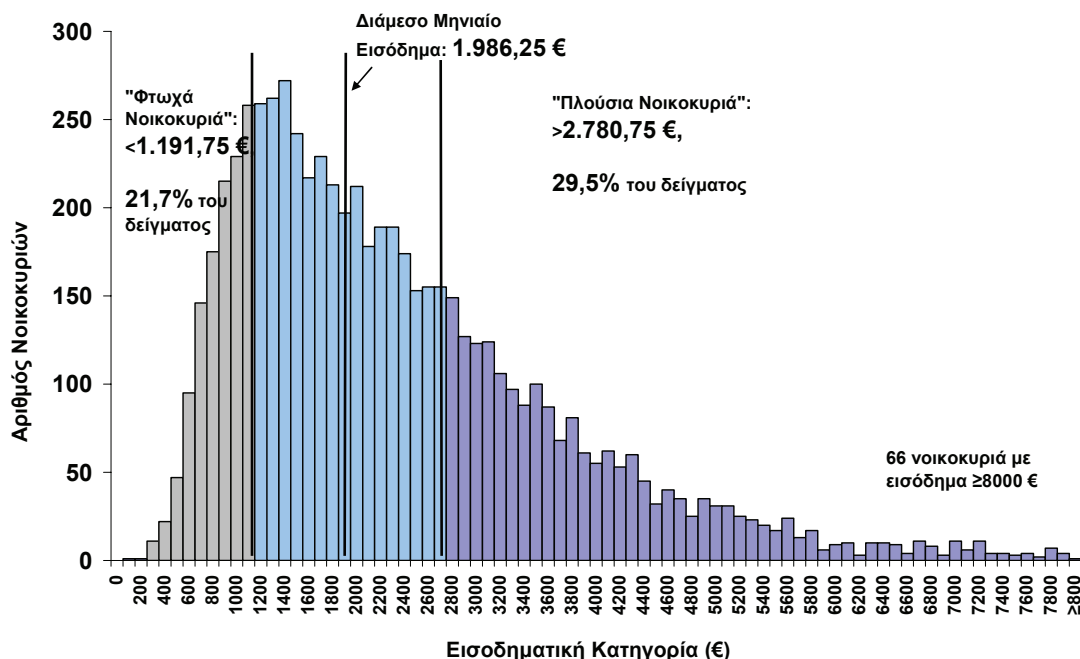
2.3 Κατασκευή δείκτη τιμών καταναλωτή για διαφορετικές εισοδηματικές ομάδες

Στο σημείο αυτό ξεκινάει η κατασκευή των δεικτών πληθωρισμού για διαφορετικές εισοδηματικές

ομάδες. Ο εντοπισμός πολιτών διαφορετικής εισοδηματικής κατηγορίας είναι εφικτή στην Έρευνα Οικογενειακών Προϋπολογισμών διότι η έρευνα περιέχει πολλές ερωτήσεις και για το μηνιαίο καθαρό εισόδημα του νοικοκυριού από διαφορετικές πηγές. Στη ίδια ΕΟΠ εντοπίζονται και οι καταναλωτικές συνήθειες του νοικοκυριού. Συνεπώς, είναι εφικτό να συνδυαστούν σε επίπεδο νοικοκυριού η πληροφορία για το καθαρό μηνιαίο εισόδημα με την πληροφορία για την μηνιαία κατανάλωση αγαθών και υπηρεσιών.

Η κατανομή του μηνιαίου καθαρού εισοδήματος των ελληνικών νοικοκυριών περιγράφεται στο Διάγραμμα 2.3. Προέρχεται από σύνθεση της πληροφορίας που υπάρχει στην τελευταία ΕΟΠ 2004/2005. Το καθαρό εισόδημα περιέχει μισθούς, συντάξεις, μερίσματα, τόκους, ενοίκια (τεκμαρτά και μη-τεκμαρτά), ίδια κατανάλωση, κλπ. όλα μετά την

Διάγραμμα 2.3: Ιστογράμμα μηνιαίου καθαρού συνολικού εισοδήματος ελληνικών νοικοκυριών



Πηγή: Έρευνα Οικογενειακών Προϋπολογισμών 2004/2005, υπολογισμοί των συγγραφέων.

αφαίρεση των φόρων.⁶ Είναι, με άλλα λόγια, το δυνητικά διαθέσιμο εισόδημα του νοικοκυριού, το οποίο θα μπορούσε να ξοδέψει μέσα στον μήνα. Σημειώσατε ότι το τεκμαρτό ενοίκιο είναι πολύ σημαντικό για τον προσδιορισμό της οικονομικής κατάστασης του νοικοκυριού, αν λάβουμε υπόψη το μεγάλο ποσοστό ιδιοκατοίκησης στη χώρα μας και στο δείγμα –φτάνει το 80,5%– και το γεγονός ότι η κατοχή σπιτιού απελευθερώνει ένα σημαντικό μέρος του εισοδήματος, που διαφορετικά το νοικοκυριό θα κατέβαλε ως ενοίκιο.

Στο Διάγραμμα 2.3 η διάμεσος του καθαρού εισοδήματος του ελληνικού νοικοκυριού είναι ίση με 1.986 ευρώ. Με άλλα λόγια, τα μισά νοικοκυριά είχαν μηνιαίο εισόδημα κάτω από € 1.986 το 2004 και τα υπόλοιπα μισά πάνω από € 1.986. Η κατανομή δεν είναι συμμετρική, αφού το άνω άκρο της κατανομής επεκτείνεται προς πολύ μεγάλα εισοδήματα, ενώ το κάτω άκρο περιορίζεται από το μηδέν.

⁶ Το καθαρό διαθέσιμο μηνιαίο εισόδημα των νοικοκυριών υπολογίζεται αν αφαιρεθούν από το σύνολο των εισοδημάτων του νοικοκυριού, οι φόροι εισοδήματος. Επίσης, θα πρέπει να διευκρινιστεί ότι στους ΕΟΠ, το άθροισμα των επιμέρους εισοδημάτων των μελών του κάθε νοικοκυριού δεν ισούται απαραίτητα με το συνολικό εισόδημα του νοικοκυριού, καθώς ορισμένα εισοδήματα μπορεί να αφορούν το νοικοκυριό ως σύνολο και όχι κάποιο μέλος του.

Η Ευρωπαϊκή Ένωση ορίζει ότι ένα νοικοκυριό βρίσκεται σε «κίνδυνο φτώχειας» αν το εισόδημά του είναι μικρότερο από το 60% του διάμεσου εισοδήματος. Στην προκειμένη περίπτωση των ελληνικών νοικοκυριών, το 60% της διαμέσου αντιστοιχεί σε εισόδημα ίσο με $0,6 \times € 1.986 = € 1.192$. Το εισόδημα αυτό – που έχει ονομαστεί και ως η «γραμμή φτώχειας» – μπορεί να φαίνεται υψηλό, αλλά δεν πρέπει να ξεχνούμε ότι περιέχει και τα τεκμαρτά ενοίκια καθώς και όλα τα εισοδήματα πέραν των μισθών και των συντάξεων. Στην Ελλάδα, το 21,7% των νοικοκυριών έχουν καθαρό ολικό μηνιαίο εισόδημα κάτω από τη γραμμή της φτώχειας.

Τα κοινωνικά χαρακτηριστικά των νοικοκυριών που βρίσκονται κάτω από τη γραμμή φτώχειας περιγράφονται στον Πίνακα Π.1 του Παραρτήματος. Βεβαίως, τα νοικοκυριά αυτά δεν είναι αναγκαστικά φτωχά με την έννοια της απόλυτης φτώχειας. Είναι απλώς τα φτωχότερα στην Ελλάδα. Σημειώνεται ότι στη πολιτική αντιπαράθεση των κομμάτων στη Βουλή των Ελλήνων και στον Τύπο, η σημαντική αυτή διαφορά μεταξύ «κινδύνου φτώχειας» και «απόλυτης φτώχειας» δεν αποσαφηνίζεται επαρκώς.

Πίνακας 2:
Μερίδια καταναλωτικών δαπανών νοικοκυριών που ανήκουν
σε διαφορετικά εισοδηματικά κλιμάκια

Κατηγορία Δαπάνης	Συντελεστές στάθμισης (%) ομάδων Δ.Τ.Κ.	
	Φτωχοί (Εισόδημα < 1.192€)	Πλούσιοι (Εισόδημα > 2.781€)
1. Είδη διατροφής και μη μη οينوπνευματώδη ποτά	24,12	15,60
2. Οينوπνευματώδη ποτά και καπνός	4,18	3,71
3. Είδη ένδυσης και υπόδησης	7,38	9,35
4. Στέγαση, ύδρευση, καύσιμα, και φωτισμός κύριας και δευτερεύουσας ή εξοχικής κατοικίας	19,75	8,03
5. Διάρκη αγαθά οικιακής χρήσης – οικιακά είδη άμεσης κατανάλωσης και οικιακές υπηρεσίες	6,84	8,31
6. Υγεία	9,71	6,95
7. Μεταφορές	5,98	14,90
8. Επικοινωνίες	4,81	4,60
9. Αναψυχή και πολιτισμός	2,95	5,56
10. Εκπαίδευση	1,03	3,73
11. Ξενοδοχεία, καφενεία και εστιατόρια	7,57	11,53
12. Διάφορα αγαθά και υπηρεσίες	5,66	7,73
Σύνολο	100,00	100,00
<i>Πηγή: Έρευνα Οικογενειακών Προϋπολογισμών 2004/2005, Υπολογισμοί των συγγραφέων. Σχόλια: Τα εισοδηματικά όρια φτωχών και πλούσιων αντιστοιχούν στο 60% και το 140% του διάμεσου εισοδήματος ή στο αριστερό 21,7% και το δεξιό 29,5% της κατανομής του συνολικού εισοδήματος.</i>		

Στη συνέχεια, χρησιμοποιούμε τη μέση καταναλωτική συμπεριφορά των νοικοκυριών με καθαρό εισόδημα κάτω των € 1.192 το 2004 για να κατασκευάσουμε το δείκτη καταναλωτών των φτωχών. Η επιλογή αυτή έχει το μικρότερο βαθμό αυθαιρεσίας με την έννοια ότι τα € 1.192 αποτελούν σημείο αναφοράς, που έχει προσδιοριστεί έμμεσα από τον ορισμό του κινδύνου φτώχειας της Ευρωπαϊκής Επιτροπής. Συγκεκριμένα, χρησιμοποιούμε το 21,7% του συνολικού δείγματος, που απαρτίζεται από τα φτωχότερα νοικοκυριά, ώστε να καταγράψουμε το ποσοστό του εισοδήματος που τα νοικοκυριά αυτά ξοδεύουν στις 12 διαφορετικές ομάδες αγαθών και υπηρεσιών του Πίνακα 1. Κατασκευάζουμε, δηλαδή, νέους συντελεστές στάθμισης από αυτούς του

Πίνακα 1 ώστε να περιγράφεται σωστά η καταναλωτική συμπεριφορά του φτωχού νοικοκυριού, όχι του μέσου νοικοκυριού. Οι νέοι συντελεστές για τους φτωχούς περιγράφονται στον Πίνακα 2.⁷

Ο ορισμός των νοικοκυριών που θεωρούνται ευκατάστατα ή πλούσια γίνεται με ένα συμμετρικό όριο εισοδήματος. Το εισόδημα αυτό – σε αντιδιαστολή με το προηγούμενο 60% - αντιστοιχεί στο 140% του διάμεσου εισοδήματος. Όπως η γραμμή φτώχειας ήταν

⁷ Όπως και στην κατασκευή του συνθετικού πληθωρισμού, ΣΔΚΤ, θεωρούμε ότι οι συντελεστές αυτοί παραμένουν σταθεροί σε όλο το δείγμα από το 1990 έως σήμερα. Στο προηγούμενο Διάγραμμα 2.2 φάνηκε ότι η υπόθεση αυτή δεν παρεκκλίνει σημαντικά από την πραγματικότητα.

40% κάτω από το διάμεσο εισόδημα, έτσι και η «γραμμή πλούτου» είναι 40% πάνω από το διάμεσο εισόδημα. Το εισόδημα αυτό ισούται με $1,4 \times \text{€ } 1.986 = \text{€ } 2.781$. Το 29,5% των νοικοκυριών έχουν το 2004 καθαρό μηνιαίο εισόδημα μεγαλύτερο από € 2.781. Ο δείκτης πληθωρισμού των πλουσίων κατασκευάζεται από τις καταναλωτικές συνήθειες των νοικοκυριών αυτών. Οι συντελεστές στάθμισης για τους πλούσιους περιγράφονται στον Πίνακα 2, ενώ τα κοινωνικά χαρακτηριστικά τους στον Πίνακα Π.1 του Παραρτήματος.

Οι συντελεστές στάθμισης των 12 βασικών ομάδων του ΔTK για τους φτωχούς και τους πλούσιους του Πίνακα 2 είναι απόλυτα συνεπείς με την οικονομική θεωρία. Σύμφωνα με την οικονομική θεωρία, όταν αυξάνεται το εισόδημα ενός νοικοκυριού, το νοικοκυριό δαπανά μικρότερο μέρος του εισοδήματός του για είδη πρώτης ανάγκης και μεγαλύτερο μέρος για είδη πολυτελείας. Παρατηρώντας τον Πίνακα 2, είναι φανερό ότι η στέγαση και η διατροφή είναι οι δύο κατηγορίες που διαφοροποιούν περισσότερο το «καλάθι» των φτωχών νοικοκυριών σε σχέση με αυτό των πλουσίων. Έτσι, οι συντελεστές βαρύτητας των δύο αυτών κατηγοριών για τους φτωχούς υπερβαίνουν αθροιστικά κατά 20 ποσοστιαίες μονάδες τους αντίστοιχους συντελεστές των πλουσίων. Αντίθετα, οι συντελεστές στάθμισης για μεταφορές και ψυχαγωγία (ξενοδοχεία, καφενεία, εστιατόρια) είναι πολύ υψηλότεροι για τα πλούσια νοικοκυριά καθώς υπερβαίνουν κατά 13 ποσοστιαίες μονάδες αυτούς των φτωχών νοικοκυριών.

Τέλος, για να ελέγξουμε την ευαισθησία των μετέπειτα αποτελεσμάτων στην προηγούμενη επιλογή των ορίων «φτώχειας» και «πλούτου», χρησιμοποιούμε πιο ακραίες κατανομές και επαναλαμβάνουμε την ανάλυση. Συγκεκριμένα, κατασκευάζουμε δείκτες για τα νοικοκυριά που βρίσκονται στο 10% των νοικοκυριών με το χαμηλότερο εισόδημα και για τα νοικοκυριά που βρίσκονται στο 10% των νοικοκυριών με το υψηλότερο εισόδημα. Τα αποτελέσματα δεν μεταβάλλονται σημαντικά, ενισχύουν τα συμπεράσματα της ανάλυσης και περιγράφονται στο Παράρτημα II.

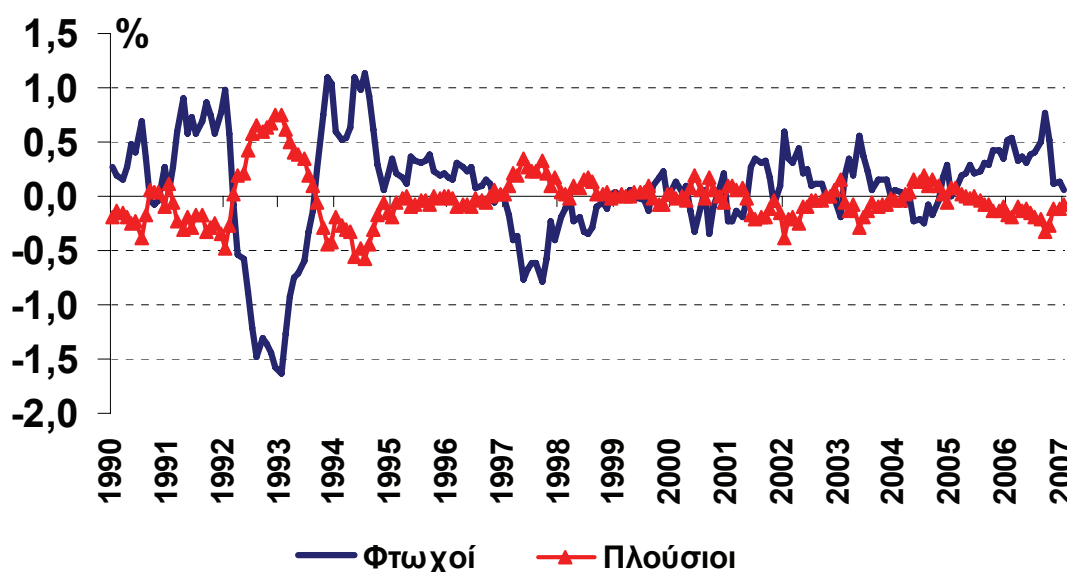
3. Η συμπεριφορά των δεικτών καταναλωτή για φτωχούς και πλούσιους

Ο πληθωρισμός των οικονομικά ασθενών και των οικονομικά ευημερούντων εκτιμήθηκε με βάση τη μεθοδολογία που περιγράφηκε στην Ενότητα 2.3. Συνοπτικά, για τον υπολογισμό των δύο ΔTK χρησιμοποιήθηκαν οι υπο-δείκτες του ΔKT, που δημοσιεύει η ΕΣΥΕ από το 1989, σε συνδυασμό με τους συντελεστές στάθμισης του Πίνακα 2, οι οποίοι υπολογίστηκαν με βάση την ΕΟΠ 2004/2005 και την κατανομή του τότε καθαρού εισοδήματος. Στην παρούσα ενότητα αναλύεται η διαχρονική συμπεριφορά των δύο δεικτών. Συγκρίνεται τόσο το επίπεδο του μέσου πληθωρισμού των φτωχών σε σχέση με το αντίστοιχο επίπεδο των πλουσίων όσο και η μεταβλητότητά τους. Εξετάζεται, επίσης, αν τα τελευταία χρόνια οι διαφοροποιήσεις του πληθωρισμού ανάμεσα στις δύο αυτές κοινωνικές ομάδες έχουν αμβλυνθεί ή οξυνθεί.

Αντίστοιχες εμπειρικές μελέτες στην Ελλάδα είναι περιορισμένες. Εξάιρεση αποτελεί η έρευνα των Ζωγραφάκη και Μητράκου⁸ (2005), η οποία πραγματοποιείται την αναδιανομή των εισοδημάτων σε διάφορες κοινωνικές ομάδες μέσω του μηχανισμού της μεταβολής των τιμών. Η ανάλυση αυτή πραγματοποιείται με βάση την Έρευνα Οικογενειακών Προϋπολογισμών (ΕΟΠ) 1999/2000 για την πενταετία 2000-2004. Οι συγγραφείς συμπεραίνουν ότι ο τρόπος μεταβολής των σχετικών τιμών σε συνδυασμό με το καταναλωτικό πρότυπο της κάθε πληθυσμιακής ομάδας λειτουργεί εις βάρος των ευαίσθητων κοινωνικά ομάδων. Η σύγκριση του πληθωρισμού των νοικοκυριών που έχουν οριστεί ως «φτωχά» με τα υπόλοιπα, δηλαδή τα «μη φτωχά», δείχνει ότι τα «φτωχά» νοικοκυριά χαρακτηρίζονταν από υψηλότερο πληθωρισμό στα 4 από τα 5 έτη που καλύπτει η συγκεκριμένη μελέτη. Αξίζει να σημειωθεί, όμως, ότι το χρονικό διάστημα των 5 ετών είναι αρκετά μικρό ώστε να μπορεί να εξαχθεί

⁸ Σ. Ζωγραφάκης και Θ. Μητράκος, «Η αναδιανεμητική επίδραση του πληθωρισμού στην Ελλάδα», Ιανουάριος 2005, Οικονομικό Δελτίο Τραπέζης της Ελλάδος, Τεύχος 24.

Διάγραμμα 3.1:
Απόκλιση πληθωρισμού φτωχών και πλούσιων από τον γενικό πληθωρισμό



Πηγή: Υπολογισμοί των συγγραφέων

ένα ασφαλές συμπέρασμα για τη διαχρονική επίδραση του πληθωρισμού.

3.1 Σύγκριση στο επίπεδο του πληθωρισμού

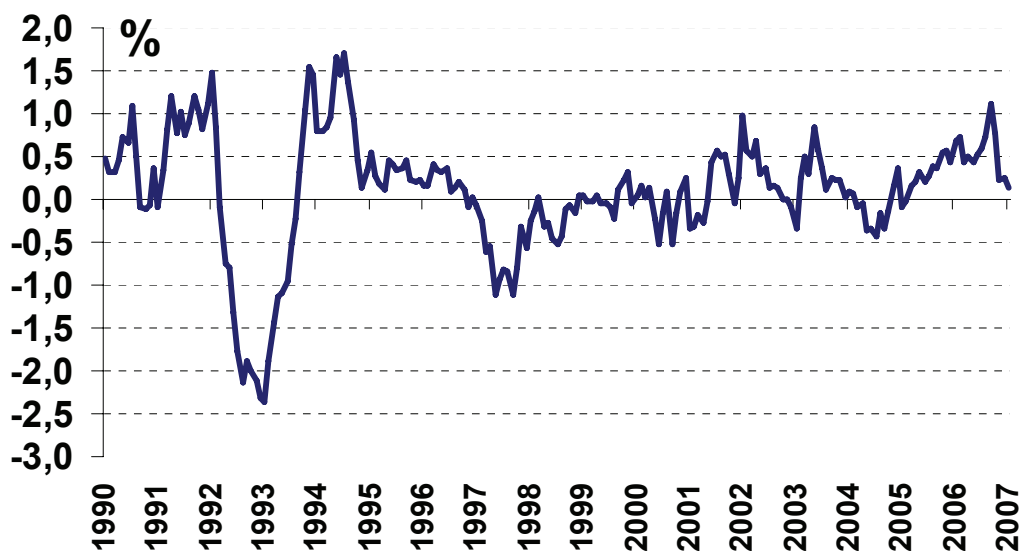
Στο Διάγραμμα 3.1 παρουσιάζεται η διαφορά του πληθωρισμού των φτωχών και των πλούσιων από το μέσο γενικό πληθωρισμό⁹. Θετική (αρνητική) διαφορά σημαίνει ότι στο συγκεκριμένο μήνα οι φτωχοί/πλούσιοι αντιμετωπίζουν μεγαλύτερο (μικρότερο) πληθωρισμό από ότι το σύνολο του πληθυσμού της χώρας εξαιτίας του διαφορετικού προφίλ κατανάλωσης που έχουν. Σύμφωνα με το Διάγραμμα 3.1, οι φτωχοί έχουν για τα περισσότερα έτη μεγαλύτερο μέσο ετήσιο πληθωρισμό από το σύνολο του πληθυσμού. Συγκεκριμένα, ο πληθωρισμός που αντιστοιχεί στους φτωχούς υπερβαίνει το συνολικό ετήσιο πληθωρισμό για το μεγαλύτερο διάστημα της περιόδου 1990-2006, με μόνη εξαίρεση τα έτη 1992-93, 1997-98, 2000, 2004. Αντίθετα, για τους οικονομικά ευκατάστατους, η απόκλιση από το σύνολο του πληθωρισμού είναι αρνητική με εξαίρεση τα έξι έτη τα οποία προαναφέραμε.

Στο Διάγραμμα 3.1 η μέση ετήσια απόκλιση είναι μόνον 0,08 ποσοστιαίες μονάδες για τους οικονομικά ασθενείς, και μόλις -0,02 ποσοστιαίες μονάδες για τους οικονομικά ευκατάστατους. Σωρευτικά, στα 17 χρόνια του δείγματος, η απόκλιση για τους φτωχούς είναι 1,3 ποσοστιαίες μονάδες και για τους πλούσιους -0,3 μονάδες. Οι διαφορές αυτές από τον πληθωρισμό του μέσου νοικοκυριού είναι πολύ μικρές.

Η διαφορά του ετήσιου πληθωρισμού των φτωχών από αυτόν των πλούσιων παρουσιάζεται πιο ξεκάθαρα στο Διάγραμμα 3.2. Στο Διάγραμμα απεικονίζεται ο επιπλέον πληθωρισμός που αντιστοιχεί στους φτωχούς πέραν του πληθωρισμού που αντιστοιχεί στους πλούσιους. Θετική (αρνητική) διαφορά σημαίνει ότι στο συγκεκριμένο μήνα τα οικονομικά ασθενέστερα νοικοκυριά αντιμετωπίζουν μεγαλύτερο (μικρότερο) πληθωρισμό από ότι τα πλουσιότερα νοικοκυριά του δείγματος. Ο μέσος όρος της διαφοράς αυτής είναι σχεδόν μηδέν (ίσως με 0,09 ποσοστιαίες μονάδες) για τα 17 χρόνια του δείγματος.

⁹ Για λόγους συνέπειας των υπολογισμών, ο μέσος πληθωρισμός είναι αυτός που εκτιμάται με βάση τον συνθετικό δείκτη ΣΔΤΚ και όχι αυτός που ανακοινώνεται από την ΕΣΥΕ.

Διάγραμμα 3.2:
Πληθωρισμός των φτωχών μείον τον πληθωρισμό των πλούσιων



Πηγή: Υπολογισμοί των συγγραφέων

Η σύγκριση του ύψους των μέσων πληθωρισμών που αντιστοιχούν στα ανώτερα και κατώτερα εισοδηματικά κλιμάκια δεν φανερώνει σημαντική διαφοροποίηση μεταξύ τους. Μια τυχόν συστηματική σημαντική πληθωριστική επιβάρυνση του φτωχού οικονομικά πληθυσμού θα σήμαινε μεγαλύτερη ανισοκατανομή του εισοδήματος των νοικοκυριών και ίσως δικαιολογούσε την εκδηλωμένη δυσφορία του κόσμου για τις αυξήσεις των τιμών. Κάτι τέτοιο όμως δεν παρατηρείται στη διάρκεια του δείγματος ούτε τα τελευταία χρόνια. Παρατηρούνται απλώς περίοδοι που οι φτωχοί έχουν υψηλότερο πληθωρισμό και περίοδοι που οι πλούσιοι έχουν υψηλότερο πληθωρισμό.¹⁰

3.2 Η μεταβλητότητα του πληθωρισμού, εισοδηματική ανισότητα και το ευρώ

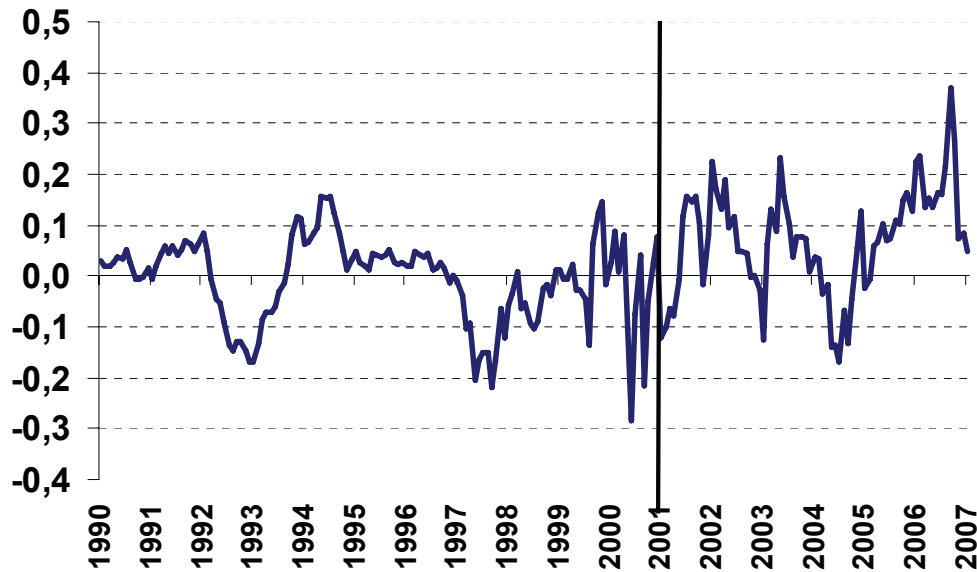
Στη συνέχεια συγκρίνονται οι πληθωρισμοί των φτωχών και του πλούσιων σε όρους μεταβλητότητας του πληθωρισμού που αντιμετωπίζουν. Η σύγκριση αυτή είναι

¹⁰ Το συμπέρασμα αυτό είναι σε αντίθεση με το συμπέρασμα των Ζωγραφάκη-Μητράκου (2005), οι οποίοι ισχυρίζονται ότι υπάρχει επιβάρυνση των 'φτωχών' νοικοκυριών έναντι των 'μη-φτωχών' εξαιτίας του πληθωρισμού. Όμως, εξετάζουμε μια πολύ μικρή χρονική περίοδο, την περίοδο 2000-2004.

πολύ σημαντική καθώς μεγαλύτερη μεταβλητότητα σημαίνει και αυξημένη αβεβαιότητα και ανασφάλεια για το νοικοκυριό. Εξετάζεται, επίσης, αν η έλευση του ευρώ συνοδεύτηκε από μια αλλαγή στη μεταβλητότητα που τα φτωχά νοικοκυριά αντιμετωπίζουν σε σχέση με τα πλούσια.

Ένα από τα σημαντικότερα γεγονότα των τελευταίων ετών είναι η είσοδος της Ελλάδας στην Ευρωζώνη. Η Ελλάδα εισήλθε στη νομισματική ένωση την 01/01/2001, υιοθετώντας το ενιαίο νόμισμα. Οι Έλληνες, όμως, διαμαρτύρονται ότι το ευρώ έφερε ανατιμήσεις και ότι είναι η κύρια αιτία για τις αυξήσεις των τιμών των αγαθών και υπηρεσιών. Μια εξήγηση της δυσφορίας που επικρατεί είναι η πιθανή όξυνση των ανισοτήτων λόγω ανατιμήσεων σε συγκεκριμένα αγαθά και υπηρεσίες που καταναλώνουν περισσότεροι οι φτωχοί. Αποτελεί, όμως, ανοικτό ερώτημα αν το ευρώ πραγματικά συνοδεύτηκε από μια όξυνση ή άμβλυνση των οικονομικών ανισοτήτων μεταξύ των οικονομικά ευπαθών και των πλουσιότερων νοικοκυριών. Όξυνση των ανισοτήτων μεταξύ των δύο πληθυσμιακών ομάδων θα μπορούσε, για παράδειγμα, να ήταν το αποτέλεσμα μιας μεγαλύτερης αύξησης των τιμών στη στέγαση ή τα

Διάγραμμα 3.3:
Πληθωρισμός φτωχών μείον πληθωρισμός πλουσίων
ως κλάσμα του μέσου πληθωρισμού



Πηγή: Υπολογισμοί των συγγραφέων

είδη διατροφής από την αύξηση σε άλλα αγαθά και υπηρεσίες.

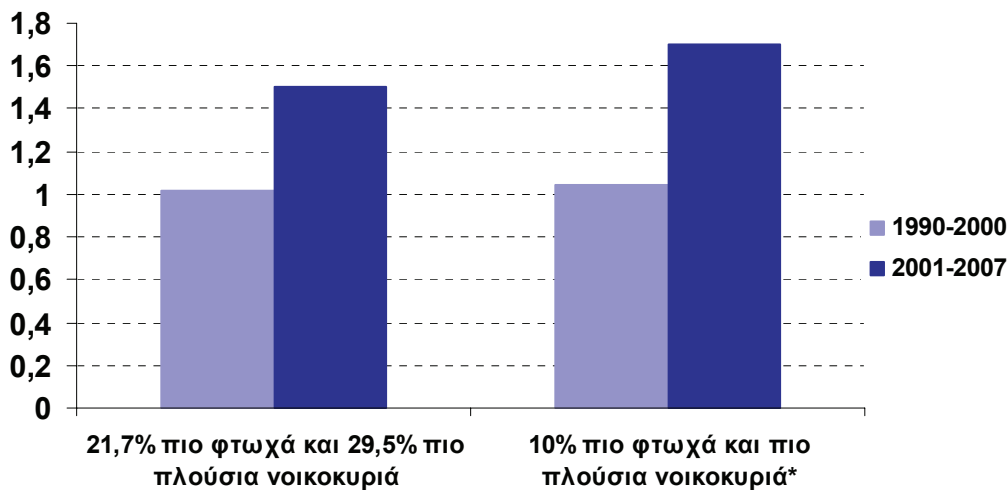
Στο προηγούμενο Διάγραμμα 3.2 παρουσιάστηκε η διαφορά πληθωρισμού φτωχών και πλουσίων. Ο μέσος όρος της διαφοράς αυτής είναι σχεδόν μηδέν τόσο για την περίοδο πριν το ευρώ όσο και για την περίοδο μετά από αυτό. Η διαπίστωση αυτή δείχνει ότι το νέο νόμισμα δε συνοδεύτηκε από σημαντική διαφοροποίηση του ύψους του πληθωρισμού σε κάποιο συγκεκριμένο εισοδηματικό κλιμάκιο.

Η απλή όμως διαφορά του πληθωρισμού των φτωχών από τον πληθωρισμό των πλουσίων κρύβει το γεγονός ότι τα τελευταία χρόνια ο πληθωρισμός του μέσου ελληνικού νοικοκυριού είναι σημαντικά χαμηλότερος σε σχέση με το παρελθόν. Σε περιόδους χαμηλού πληθωρισμού, η διαφορά του πληθωρισμού μεταξύ των δύο διαφορετικών εισοδηματικών ομάδων αποκτά μεγαλύτερη βαρύτητα και γίνεται περισσότερο αισθητή. Αυτό σημαίνει ότι μετά την 1/1/2001, σε περιόδους που ο πληθωρισμός των φτωχών ήταν υψηλότερος, η επιβάρυνση των οικονομικά ασθενέστερων ήταν αναλογικά πολύ μεγαλύτερη από αυτή των ευκατάστατων σε σχέση με προηγούμενες περιόδους.

Συγκεκριμένα, ο μέσος όρος της διαφοράς των πληθωρισμών των δύο κοινωνικών ομάδων ως κλάσμα του συνολικού πληθωρισμού ήταν μηδενικός την περίοδο πριν την 1^η Ιανουαρίου 2001. Μετά όμως την εισαγωγή του ευρώ, ο επιπλέον πληθωρισμός των φτωχών που υπερβαίνει τον πληθωρισμό των πλουσίων είναι σημαντικό κλάσμα του συνολικού πληθωρισμού. Για παράδειγμα, το 2006 η διαφορά των δύο πληθωρισμών είναι ίση με 2/10 του συνολικού πληθωρισμού, ενώ γίνεται μέγιστη το Σεπτέμβριο 2006 οπότε και φτάνει τα 4/10 του συνολικού πληθωρισμού. Συνολικά, μετά την είσοδο του ευρώ, η διαφορά του πληθωρισμού φτωχών μείον πλουσίων ισούται κατά μέσο όρο με το 1/10 του συνολικού πληθωρισμού. Τα ανωτέρω φαίνονται ξεκάθαρα στο Διάγραμμα 3.3: Οι διαφορές στον πληθωρισμό φτωχών-πλουσίων έχουν γίνει πιο μεγάλες και περισσότερο ευμετάβλητες.

Ένα δεύτερο στοιχείο που καταδεικνύει ότι το νέο νόμισμα συνοδεύτηκε από όξυνση των οικονομικών ανισοτήτων μεταξύ των διαφορετικών εισοδηματικών ομάδων είναι η αύξηση του λόγου της τυπικής απόκλισης των φτωχών προς αυτή των πλουσίων μετά την 1^η Ιανουαρίου 2001. Η τυπική απόκλιση των πληθωρισμών της κάθε ομάδας εκφράζει τη διακύμανση

Διάγραμμα 3.4:
Λόγος τυπικής απόκλισης πληθωρισμού φτωχών προς
τυπική απόκλιση πληθωρισμού πλούσιων



*Βλ. Παράρτημα II

Πηγή: Υπολογισμοί των συγγραφέων. Στην αριστερή πλευρά, με βάση τη γραμμή φτώχειας και πλούτου (60% και το 140% του διάμεσου εισοδήματος), οι κοινωνικές ομάδες αποτελούν το 21,7% των φτωχότερων και το 29,5% των πλουσιότερων νοικοκυριών. Στη δεξιά πλευρά, οι κοινωνικές ομάδες αποτελούν το 10% των φτωχότερων και το 10% των πλουσιότερων νοικοκυριών.

και συνεπώς την αβεβαιότητα των νοικοκυριών για τον πληθωρισμό. Ο λόγος αυτός είναι περίπου ίσος με τη μονάδα πριν την εισαγωγή της Ελλάδας στην Ευρωζώνη. Δηλαδή, τα φτωχά νοικοκυριά αντιμετώπιζαν την ίδια περίπου αβεβαιότητα ως προς τον πληθωρισμό με τα πλούσια νοικοκυριά. Όμως, μετά την είσοδο του ευρώ, ο λόγος αυτός αυξήθηκε σημαντικά. Στην εποχή του ευρώ, τα φτωχά νοικοκυριά χαρακτηρίζονται από τυπική απόκλιση που είναι 1,5 φορές μεγαλύτερη από την τυπική απόκλιση των πλούσιων νοικοκυριών. Δηλαδή η εποχή μετά την εισαγωγή του ευρώ συμπίπτει με μια περίοδο, στην οποία τα οικονομικά ευπαθή νοικοκυριά χαρακτηρίζονται από μεγαλύτερη αβεβαιότητα και από μεγαλύτερη ανασφάλεια αναφορικά με τις καταναλωτικές τους δαπάνες σε σύγκριση με τα περισσότερα ευκατάστατα νοικοκυριά.¹¹

Η διαπίστωση ότι το ευρώ συμπίπτει με μια περίοδο όξυνσης των οικονομικών ανισοτήτων μεταξύ των δύο διαφορετικών εισοδηματικά ομάδων, ενισχύεται από τα αποτελέσματα μιας ανάλυσης ευαισθησίας των δύο

δεικτών πληθωρισμού, φτωχών και πλούσιων, η οποία παρατίθεται αναλυτικά στο Παράρτημα II. Για την ανάλυση αυτή επιλέγονται, δύο ομάδες νοικοκυριών που αντιστοιχούν σε ακραία εισοδηματικά κλιμάκια. Συγκεκριμένα οι ομάδες αυτές περιλαμβάνουν το 10% των νοικοκυριών με το κατώτερο και το ανώτερο εισόδημα αντίστοιχα. Οι διαφορές που παρατηρούνται ανάμεσα στα μεγέθη που χαρακτηρίζουν τις δύο καινούργιες ομάδες είναι ακόμα εντονότερες μετά την είσοδο του ευρώ. Είναι χαρακτηριστικό ότι η τυπική απόκλιση του πληθωρισμού των φτωχών είναι περίπου ίδια με αυτή των πλούσιων την περίοδο πριν το 2001. Όμως, μετά την 1/1/2001, η τυπική απόκλιση του πληθωρισμού του 10% των φτωχότερων νοικοκυριών του δείγματος είναι ίση με 1,7 φορές την τυπική απόκλιση του 10% των πλουσιότερων νοικοκυριών. Με άλλα λόγια, για νοικοκυριά περισσότερο στα άκρα της εισοδηματικής κατανομής, η διαφοροποίηση ανάμεσα στις κοινωνικές ομάδες όσον αφορά την αβεβαιότητα του πληθωρισμού που αντιμετωπίζουν, μεγαλώνει, από 1,5 φορές περισσότερο για τους φτωχούς γίνεται 1,7 φορές περισσότερο για τους φτωχούς.

Συμπερασματικά, το ευρώ δεν συνοδεύεται από ξεκάθαρη όξυνση των οικονομικών ανισοτήτων που προκαλεί το διαφορετικό ύψος των ανατιμήσεων των αγαθών και υπηρεσιών εκείνων που καταναλώνουν οι

¹¹ Ο λόγος των τυπικών αποκλίσεων των πληθωρισμών των δύο εισοδηματικών ομάδων την περίοδο 1999-2000, μια περίοδο που ο πληθωρισμός είχε ήδη μειωθεί στα σημερινά επίπεδα και λίγο πριν την εισαγωγή του ευρώ, είναι επίσης περίπου ίσος με τη μονάδα, όπως είναι και ο αντίστοιχος λόγος για όλη την περίοδο 1990-2000. Αυτό ισχυροποιεί το συμπέρασμά μας ότι η μεγαλύτερη αβεβαιότητα ως προς τον πληθωρισμό στα φτωχά νοικοκυριά σε σχέση με τα πλουσιότερα συνδέεται, πράγματι, με το ευρώ.

διαφορετικές εισοδηματικές ομάδες. Συνοδεύεται, όμως, από εντονότερες αποκλίσεις μεταξύ των φτωχών και των πλουσίων εις βάρος των φτωχών όσον αφορά τη διακύμανση του πληθωρισμού.

4. Συμπέρασμα

Στην παρούσα μελέτη διερευνάται η διαφορά στον πληθωρισμό που αντιμετωπίζουν τα νοικοκυριά που βρίσκονται στα χαμηλότερα και τα υψηλότερα εισοδηματικά κλιμάκια. Ως νοικοκυριά στα κατώτερα κλιμάκια ή «φτωχά» νοικοκυριά ορίζονται τα νοικοκυριά με εισόδημα χαμηλότερο από το 60% του διάμεσου εισοδήματος του πληθυσμού των ελληνικών νοικοκυριών. Αυτός είναι και ο ορισμός που χρησιμοποιείται από την Ευρωπαϊκή Ένωση για τον «κίνδυνο φτώχειας». Αντίστοιχα, ως νοικοκυριά στα ανώτερα κλιμάκια ή «ευκατάστατα» ή «πλούσια» νοικοκυριά ορίζονται με συμμετρικό τρόπο τα νοικοκυριά των οποίων το εισόδημα υπερβαίνει το 140% του διάμεσου εισοδήματος του πληθυσμού των ελληνικών νοικοκυριών. Οι παραπάνω ορισμοί, σύμφωνα με την Έρευνα Οικογενειακών Προϋπολογισμών του 2004/2005, αντιστοιχούν σε μηνιαία εισοδήματα του έτους 2004, που είναι μικρότερα των €1.192 ή μεγαλύτερα των €2.781. Μάλιστα, τα αποτελέσματα της μελέτης επανεξετάστηκαν και επιβεβαιώθηκαν και με πιο αυστηρούς ορισμούς «φτωχών» «πλουσίων» και νοικοκυριών, χρησιμοποιώντας την καταναλωτική συμπεριφορά του 10% των φτωχότερων και του 10% των πλουσιότερων νοικοκυριών.

Σύμφωνα με την ΕΟΠ 2004/2005, τα κατώτερα εισοδηματικά κλιμάκια ή φτωχά νοικοκυριά ξοδεύουν ένα μεγαλύτερο ποσοστό του εισοδήματός τους για είδη διατροφής και για στέγαση. Τα ανώτερα εισοδηματικά κλιμάκια ξοδεύουν συγκριτικά μεγαλύτερο ποσοστό του εισοδήματός τους στις μεταφορές, την αναψυχή, τα ξενοδοχεία ή την εκπαίδευση.

Την περίοδο 01/1990-01/2007, κατά μέσο όρο, οι οικονομικά φτωχότεροι δεν επιβαρύνονται από υψηλότερο πληθωρισμό σε σχέση με τους πιο ευκατάστατους. Ο μέσος όρος της διαφοράς του πληθωρισμού των φτωχών από

αυτών των πλουσίων είναι σχεδόν μηδέν για τα 17 χρόνια του δείγματος.

Η είσοδος του ευρώ στην Ελλάδα δεν συνοδεύτηκε από μια μεγαλύτερη διαφοροποίηση στο επίπεδο του πληθωρισμού που αντιμετωπίζουν οι φτωχοί σε σχέση με τους πλούσιους. Συνεπώς, το ευρώ δεν συνοδεύεται από ξεκάθαρη όξυνση των οικονομικών ανισοτήτων που θα μπορούσαν να προκαλέσουν οι διαφορετικές ανατιμήσεις των αγαθών και υπηρεσιών εκείνων που καταναλώνουν οι διαφορετικές εισοδηματικές ομάδες.

Η είσοδος του ευρώ στη χώρα μας συνοδεύτηκε, όμως, από εντονότερες αποκλίσεις μεταξύ των φτωχών και των πλουσίων εις βάρος των φτωχών όσον αφορά τη διακύμανση του πληθωρισμού. Παρουσιάσαμε τρία στοιχεία που συνηγορούν στην άποψη αυτή. Πρώτον, μετά την 1/1/2001 η διαφορά του επιπλέον πληθωρισμού των φτωχών από τον πληθωρισμό των πλουσίων ως κλάσμα του πληθωρισμού του μέσου νοικοκυριού παρουσίασε σημαντική αύξηση, αλλά και εντονότερη διακύμανση σε σχέση με την περίοδο πριν το ευρώ. Οι ανισότητες, δηλαδή, που πηγάζουν από τον πληθωρισμό σε επίπεδο αβεβαιότητας εντάθηκαν. Δεύτερον, ο λόγος της τυπικής απόκλισης του πληθωρισμού των φτωχών διά της τυπικής απόκλισης του πληθωρισμού των πλουσίων αυξήθηκε μετά την 1/1/2001: Από μονάδα έγινε 1,5. Συνεπώς, η ανισότητα σε επίπεδο αβεβαιότητας εντάθηκε. Τρίτον, η αύξηση του συγκεκριμένου λόγου των τυπικών αποκλίσεων του πληθωρισμού φτωχών και πλουσίων γίνεται ακόμα εντονότερη αν επιλεχθούν νοικοκυριά που αντιστοιχούν σε περισσότερο ακραίες εισοδηματικά κατηγορίες: Όσο πιο φτωχά τα νοικοκυριά, τόσο πιο επιβαρυντική η αλλαγή στη αβεβαιότητα που αντιμετωπίζουν σε σχέση με τους πλούσιους. Η τελευταία ανάλυση παρουσιάζεται στο Παράρτημα II.

Τέλος, επισημαίνεται ότι η παρούσα μελέτη είναι η πρώτη που καταφέρνει να παρουσιάσει στοιχεία έντασης των ανισοτήτων μετά την είσοδο του ευρώ. Τα στοιχεία αυτά αποτελούν ένα σημαντικό πρώτο βήμα στην εξήγηση της δυσφορίας του πληθυσμού για τις

ανατιμήσεις των αγαθών και υπηρεσιών μετά την έλευση του ευρώ. Η πλήρης εξήγηση της δυσφορίας για τις ανατιμήσεις, η οποία δεν είναι μόνο ελληνικό φαινόμενο,

αλλά και ευρωπαϊκό, είναι ένα θέμα ανοικτό για περαιτέρω μελέτη.

Βιβλιογραφία

Εθνική Στατιστική Υπηρεσία της Ελλάδος, 2003, Έρευνα Οικογενειακών Προϋπολογισμών 2004/2005, Κωδικοί Ειδών και Υπηρεσιών, Χαρακτηριστικών του Νοικοκυριού και της Κατοικίας, Εισοδημάτων, Νομών και Χωρών.

Εθνική Στατιστική Υπηρεσία της Ελλάδος, 2004a, Έρευνα Οικογενειακών Προϋπολογισμών 2004/2005, Ερωτηματολόγιο Νοικοκυριού, Μητρώο, Στοιχεία Κατοικίας, Δαπάνες.

Εθνική Στατιστική Υπηρεσία της Ελλάδος, 2004b, Έρευνα Οικογενειακών Προϋπολογισμών 2004/2005, Ερωτηματολόγιο Μέλους 14 ετών και άνω, Προσωπικές Δαπάνες- Απασχόληση-Εισόδημα.

Εθνική Στατιστική Υπηρεσία της Ελλάδος, 2004c, Έρευνα Οικογενειακών Προϋπολογισμών 2004/2005, Ερωτηματολόγιο Μέλους Ηλικίας κάτω των 14 ετών, Προσωπικές Δαπάνες.

Εθνική Στατιστική Υπηρεσία της Ελλάδος, 2004d, Μεθοδολογικό Σημείωμα-Έννοιες και Ορισμοί, Οδηγίες προς τους Ερευνητές της Έρευνας Οικογενειακών Προϋπολογισμών 2004/2005.

Εθνική Στατιστική Υπηρεσία Ελλάδος, 2005, Δείκτης Τιμών Καταναλωτή, Ειδική Ενημερωτική Έκδοση.

Εθνική Στατιστική Υπηρεσία της Ελλάδος, 2006, Έρευνα Οικογενειακών Προϋπολογισμών 2004/2005, Περιγραφή Βάσης Δεδομένων Χρηστών.

Σ. Ζωγραφάκης και Θ. Μητράκος, Ιανουάριος 2005, «Η αναδιανεμητική επίδραση του πληθωρισμού στην Ελλάδα», *Οικονομικό Δελτίο Τραπέζης της Ελλάδος*, Τεύχος 24.

Κοσμά, Ο., Ε. Σιμιντζή και Γκ. Χαρδούβελης, 2007, «Οι αντιλήψεις για τον πληθωρισμό και η επίδραση του ευρώ», δοκίμιο εργασίας, Eurobank EFG, Μάιος.

MRB Hellas, Μάρτιος 2007, Έρευνα σε συνεργασία με τον ΣΕΒ. Αποτελέσματα Πανελλαδικής Τηλεφωνικής Έρευνας'.

Arghyroy, M.G., 2006, *The Effects of the Accession of Greece to the EMU: Initial Estimates*, Centre of Planning and Economic Research, Studies 64, Athens.

Eurostat, 15th-16th May 2006, Working Group 'Statistics on Living Conditions', (HBS, EU-Silk and IP&SE).

Lee, C.F., J.C.Lee, A.C.Lee, *Statistics for Business and Financial Economics*, Second Edition, World Scientific

Παράρτημα I

Κοινωνικά και Δημογραφικά Χαρακτηριστικά Φτωχών και Πλούσιων Νοικοκυριών

Πίνακας Π.1:
Φτωχοί-Πλούσιοι και τα κοινωνικά-δημογραφικά τους χαρακτηριστικά

Κοινωνικά-δημογραφικά χαρακτηριστικά του νοικοκυριού	Νοικοκυριά με χαμηλό/υψηλό μηνιαίο εισόδημα* (%)	
	Φτωχοί (Εισόδημα < 1.192€)	Πλούσιοι (Εισόδημα > 2.781€)
Ηλικιακή ομάδα του υπεύθυνου του νοικοκυριού		
< 24 ετών	9,6	0,8
25-34 ετών	8,4	9,7
35-44 ετών	8,0	23,6
45-54 ετών	7,1	30,6
55-64 ετών	11,9	20,5
> 65 ετών	55,0	14,8
Σύνολο δείγματος	100,0	100,0
Θέση του υπεύθυνου του νοικοκυριού στην απασχόληση		
Εργαζόμενος	24,9	74,3
Άνεργος	2,0	0,4
Συνταξιούχος	49,0	22,6
Μαθητής/Σπουδαστής	7,9	0,2
Νοικοκυρά	14,0	1,9
Ανίκανος για εργασία	2,2	0,6
Σύνολο δείγματος	100,0	100,0
Αριθμός των μελών του νοικοκυριού		
1 μέλη	50,8	3,8
2 μέλη	34,5	19,9
3 μέλη	7,0	30,6
4 μέλη	5,8	32,7
5 μέλη	1,3	8,9
≥ 6 μέλη	0,6	4,1
Σύνολο δείγματος	100,0	100,0
Επίπεδο του υπεύθυνου του νοικοκυριού		
Καμία εκπαίδευση	8,1	0,4
Πρωτοβάθμια εκπαίδευση	68,7	29,9
Δευτεροβάθμια εκπαίδευση	19,2	35,6
Ανώτερη εκπαίδευση	4,1	34,1
Σύνολο δείγματος	100,0	100,0

* Το εισόδημα αναφέρεται στα έτη 2004/2005, όταν έγινε η τελευταία ΕΟΠ.

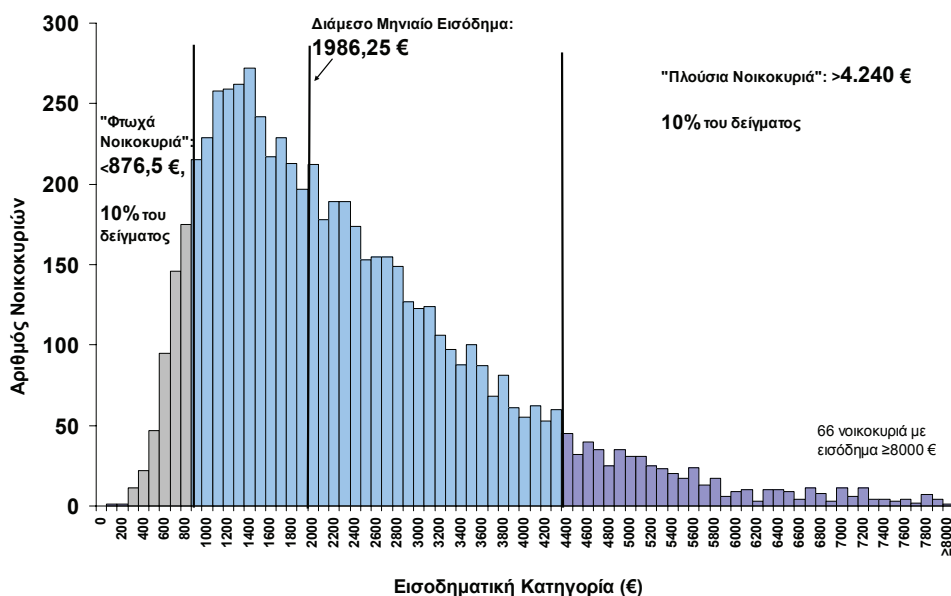
Στον Πίνακα Π.1 παρουσιάζονται τα ιδιαίτερα κοινωνικά-δημογραφικά χαρακτηριστικά των «φτωχών» και των «πλούσιων» νοικοκυριών του δείγματος. Η ανάλυση αυτή πραγματοποιείται με βάση τις απαντήσεις των νοικοκυριών σε σχετικές ερωτήσεις που περιλαμβάνονται στην έρευνα ΕΟΠ 2004/2005. Αξίζει να σημειωθεί ότι περισσότερα από τα μισά νοικοκυριά του δείγματος που αντιμετωπίζουν «κίνδυνο φτώχειας», έχουν υπεύθυνο συνταξιούχο, ηλικίας άνω των 65 ετών. Επίσης, οκτώ στα δέκα περίπου «φτωχά» νοικοκυριά είναι μικρά σε μέγεθος, καθώς απαρτίζονται από 1 ή 2 μέλη, ενώ ο υπεύθυνός τους είναι κατά κύριο λόγο (69% του δείγματος) απόφοιτος μόνο της υποχρεωτικής εκπαίδευσης. Αντιθέτως, έξι στα δέκα οικονομικά ευκατάστατα νοικοκυριά αποτελούνται από 3 ή 4 μέλη και έχουν υπεύθυνο εργαζόμενο ηλικίας 35-64 ετών που είναι απόφοιτος δευτεροβάθμιας εκπαίδευσης και άνω (Πίνακας Π.1).

Παράρτημα II

Δείκτες Τιμών Καταναλωτή για Νοικοκυριά που Ανήκουν σε Ακραίες Εισοδηματικές Κατηγορίες

Στο παρόν εδάφιο υπολογίζονται εκ νέου οι δείκτες πληθωρισμού για φτωχούς και πλούσιους. Ως «φτωχά» νοικοκυριά ορίζονται τα νοικοκυριά με εισόδημα στο κατώτερο 10% της κατανομής των μηνιαίων συνολικών εισοδημάτων των νοικοκυριών. Τα νοικοκυριά αυτά έχουν καθαρό εισόδημα λιγότερο από € 876,5 το μήνα. Αντίστοιχα, ως «πλούσια» νοικοκυριά ορίζονται αυτά που έχουν εισόδημα στο ανώτερο 10% της κατανομής των μηνιαίων συνολικών εισοδημάτων των νοικοκυριών. Τα νοικοκυριά αυτά έχουν καθαρό εισόδημα που υπερβαίνει τα € 4.240 το μήνα (Διάγραμμα Π.1).

Διάγραμμα Π.1:
Ιστόγραμμα μηνιαίου καθαρού συνολικού εισοδήματος ελληνικών νοικοκυριών



Πηγή: Έρευνα Οικογενειακών Προϋπολογισμών 2004/2005, υπολογισμοί των συγγραφέων.

Ακολουθώντας τα ίδια βήματα με την ανάλυση που προηγήθηκε, υπολογίζονται οι συντελεστές στάθμισης των 12 βασικών ομάδων του ΔΤΚ για τα «φτωχότερα» και τα «πλουσιότερα» νοικοκυριά. Οι νέοι συντελεστές στάθμισης είναι συνεπείς με την οικονομική θεωρία: Όσο πιο φτωχά (πλούσια) τα νοικοκυριά, τόσο περισσότερο (λιγότερο) ξοδεύουν για αγαθά πρώτης ανάγκης και λιγότερο (περισσότερο) για αγαθά πολυτελείας. Σε σχέση με τον Πίνακα 2 του κειμένου, τα «φτωχότερα» νοικοκυριά του νυν Πίνακα Π.2 δαπανούν ακόμα πιο μεγάλο μέρος τους εισοδήματος για είδη πρώτης ανάγκης σε σχέση με τα φτωχά νοικοκυριά του Πίνακα 2 (45,79% αντί για 43,87% αντίστοιχα). Παρομοίως, τα νυν «πλουσιότερα» νοικοκυριά στον Πίνακα Π.2 δαπανούν μεγαλύτερο μέρος του εισοδήματός τους για ξενοδοχεία και μεταφορές σε σχέση με τα πλούσια νοικοκυριά του Πίνακα 2 (27,61% αντί για 26,43%).

Πίνακας Π.2:
Μερίδια των καταναλωτικών δαπανών των νοικοκυριών
που ανήκουν σε διαφορετικά εισοδηματικά κλιμάκια

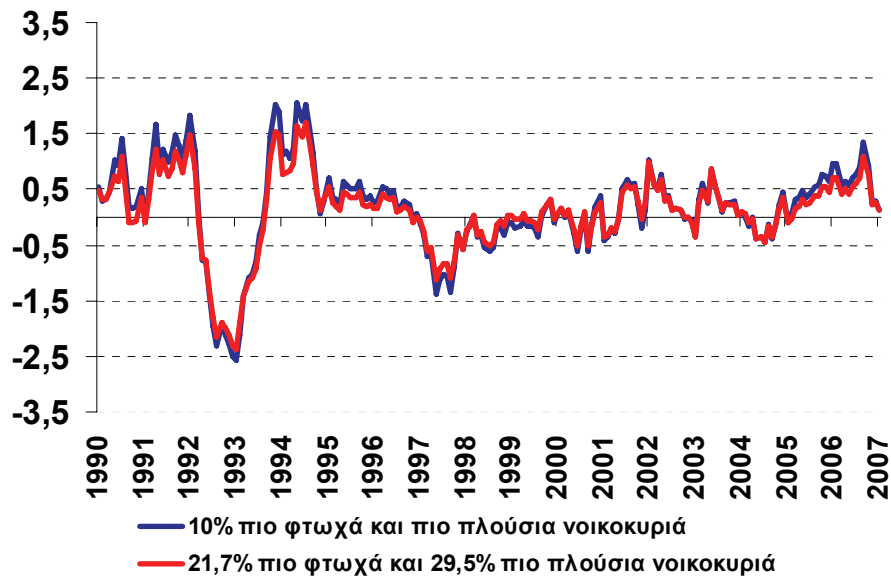
Κατηγορία Δαπάνης	Συντελεστές στάθμισης (%) βασικών ομάδων Δ.Τ.Κ.	
	Φτωχοί (Εισόδημα < 876,5 €)	Πλούσιοι (Εισόδημα > 4.240 €)
1. Είδη διατροφής και μη μη οινοπνευματώδη ποτά	23,07	13,85
2. Οινοπνευματώδη ποτά και καπνός	4,07	3,17
3. Είδη ένδυσης και υπόδησης	7,42	9,62
4. Στέγαση, ύδρευση, καύσιμα, και φωτισμός κύριας και δευτερεύουσας ή εξοχικής κατοικίας	22,72	7,26
5. Διαρκή αγαθά οικιακής χρήσης – οικιακά είδη άμεσης κατανάλωσης και οικιακές υπηρεσίες	5,51	8,87
6. Υγεία	8,73	7,11
7. Μεταφορές	5,75	15,75
8. Επικοινωνίες	5,19	4,46
9. Αναψυχή και πολιτισμός	3,11	5,94
10. Εκπαίδευση	1,00	4,16
11. Ξενοδοχεία, καφενεία και εστιατόρια	7,68	11,86
12. Διάφορα αγαθά και υπηρεσίες	5,75	7,95
Σύνολο	100,00	100,00

Στη συνέχεια, υπολογίστηκε ο πληθωρισμός των δύο εισοδηματικών ομάδων με βάση του υποδείκτες για τις 12 ομάδες αγαθών και υπηρεσιών της ΕΣΥΕ και τους συντελεστές στάθμισης του Πίνακα Π.2. Στο Διάγραμμα Π.2 απεικονίζονται οι διαφορές των πληθωρισμών των φτωχών και των πλουσίων σύμφωνα με τους δύο τρόπους υπολογισμού τους. Οι διακυμάνσεις των διαφορών είναι τώρα ελαφρά πιο έντονες.

Οι νέοι δείκτες πληθωρισμού επιβεβαιώνουν και ισχυροποιούν τα συμπεράσματα που έχουν εξαχθεί προηγουμένως. Ήδη στο προηγούμενο Διάγραμμα 3.4 του κειμένου παρουσιάστηκε η μεταβολή μετά την 1/1/2001 στον λόγο των τυπικών αποκλίσεων των πληθωρισμών των φτωχών και των πλουσίων, η οποία γίνεται πιο έντονη με τους νέους πιο ακραίους ορισμούς των φτωχών και των πλουσίων.

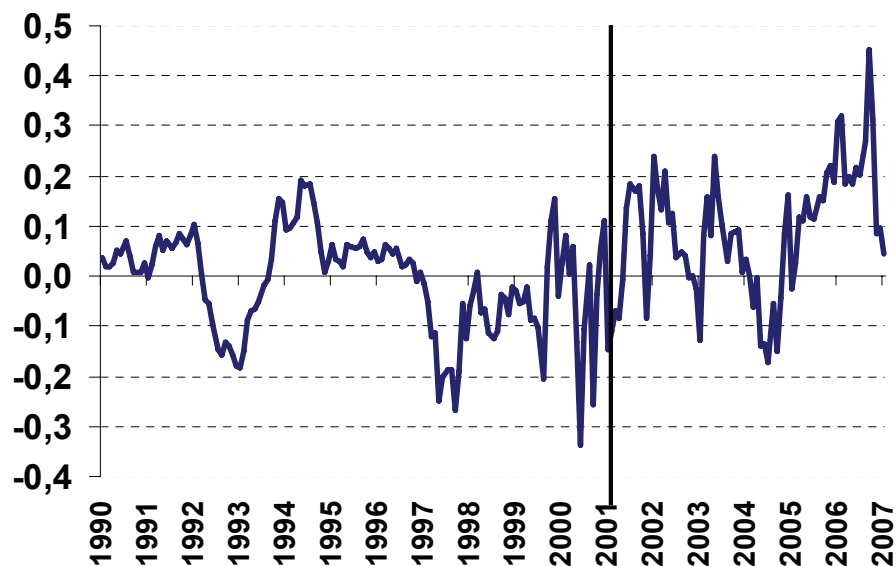
Μια παρόμοια εικόνα παρουσιάζεται στο Διάγραμμα Π.3, στο οποίο αποτυπώνεται η ίδια πληροφορία που περιέχεται στο προηγούμενο Διάγραμμα 3.3 του κειμένου, αλλά με ισχυρότερες τις διαφορές πριν και μετά την έλευση του ευρώ. Συγκεκριμένα, ο επιπλέον πληθωρισμός των φτωχών σε σχέση με τους πλούσιους ως κλάσμα του μέσου πληθωρισμού μεγεθύνεται μετά την 1/1/2001 και έχει μεγαλύτερη διακύμανση. Το κλάσμα αυτό είναι τώρα μεγαλύτερο μετά την 1/1/2001 σε σχέση με το προηγούμενο Διάγραμμα 3.3.

Διάγραμμα Π.2:
Πληθωρισμός φτωχών μείον πληθωρισμός πλούσιων σύμφωνα με τους δύο ορισμούς για τα «πλούσια» και τα «φτωχά» νοικοκυριά



Πηγή: Υπολογισμοί των συγγραφέων

Διάγραμμα Π.3:
Πληθωρισμός φτωχών μείον πληθωρισμός πλούσιων ως κλάσμα του μέσου πληθωρισμού



Πηγή: Υπολογισμοί των συγγραφέων